

Arbetsmarknadssituationen för hela befolkningen 15–74 år, AKU Fjärde kvartalet 2012.

Labour Force Surveys: Fourth Quarter 2012

I korta drag

Sysselsatta

Under det fjärde kvartalet 2012 uppgick antalet sysselsatta i åldern 15-74 år till 4 658 000 personer, vilket är en ökning med 30 000 jämfört med motsvarande kvartal 2011. Av de sysselsatta var 2 449 000 män och 2 209 000 kvinnor. Antalet sysselsatta bland utrikes födda ökade med 23 000 personer. Sedan årsskiftet mellan 2010 och 2011 har antalet sysselsatta bland utrikes födda visat på en kontinuerlig statistiskt säkerställd ökning.

I åldersgrupperna 45-54 och 65-74 år ökade antalet sysselsatta med 17 000 respektive 23 000 personer. Ökningen skedde bland både män och kvinnor.

Sysselsättningsgraden, det vill säga andelen sysselsatta av befolkningen uppgick till 65,3 procent. Bland männen var sysselsättningsgraden 67,9 procent och för kvinnorna var den 62,7 procent.

Bland utrikes födda var sysselsättningsgraden 57,0 procent. Bland utrikes födda män var den 61,6 procent och bland kvinnor 52,7 procent.

Antalet sysselsatta inom *Tillverkning och utvinning, energi och miljö* minskade med 25 000 till 583 000 personer under det fjärde kvartalet 2012 jämfört med samma period 2011. Det är tredje kvartalet i rad som antalet sysselsatta i näringsgrenen har minskat.

Av de sysselsatta i åldern 15-74 år var 7,0 procent eller 326 000 personer undersysselsatta, vilket är en ökning med 26 000 personer jämfört med fjärde kvartalet 2011. I åldersgruppen 15-24 år var andelen undersysselsatta 21,2 procent.

Personer i arbete

Personer i arbete är de som arbetat minst en timme under en given kalendervecka. Under fjärde kvartalet 2012 var 4 109 000 personer i åldern 15-74 i arbete. Av befolkningen var 57,6 procent i arbete, en minskning med 37 000 eller 0,9 procentenheter. Med hänsyn tagen till olikheter i semesteruttag och ledigheter är det ingen statistisk säkerställd skillnad.



Statistiska centralbyrån
Statistics Sweden

Fanny Byh Törnquist, SCB, tfn 08-506 944 33, Fanny.ByhTornqvist@scb.se
Christer Rosén, SCB, tfn 08-506 946 34, Christer.Rosen@scb.se

Statistiken har producerats av SCB, som ansvarar för officiell statistik inom området.

ISSN 1654-2843 Serie AM – Arbetsmarknad 11 SM 1204. Utkom den 7 februari 2013.
URN:NBN:SE:SCB-2013-AM11SM1301_pdf
Tidigare publicering: Se avsnittet Fakta om statistiken.
Utgivare av Statistiska meddelanden är Stefan Lundgren, SCB.

Under det fjärde kvartalet 2012 uppgick det totala antalet arbetade timmar i genomsnitt till 150,0 miljoner per vecka. Med hänsyn tagen till kalenderskillnader är det inte någon säkerställd skillnad jämfört med motsvarande kvartal 2011.

Personer ej i arbete

Gruppen *personer ej i arbete* omfattar sysselsatta som är frånvarande minst en kalendervecka, personer som är arbetslösa samt personer som är utanför arbetskraften. Under det fjärde kvartalet 2012 uppgick antalet personer i denna grupp till 3 022 000 eller 42,4 procent av befolkningen, en ökning med 76 000 eller 0,9 procentenheter.

Uppgången i antalet personer ej i arbete förklaras i huvudsak av en ökning av antalet sysselsatta som var frånvarande under minst en kalendervecka. Detta förklaras i sin tur av skillnader i ledigheter mellan det fjärde kvartalet 2011 och 2012.

Sysselsatta frånvarande under minst en kalendervecka

Under fjärde kvartalet 2012 var 549 000 personer eller 11,8 procent av de sysselsatta frånvarande från arbetet i en vecka eller mer, en ökning med 67 000 personer jämfört med motsvarande period föregående år. Bland sysselsatta män hade 10,2 procent varit frånvarande från arbetet i minst en vecka och motsvarande siffra bland sysselsatta kvinnor var 13,6 procent. Den vanligaste orsaken till frånvaro från arbetet var under det fjärde kvartalet 2012 semester. Av de sysselsatta var 143 000 borta från arbetet i minst en vecka på grund av semester.

Arbetslösa

Under fjärde kvartalet 2012 var 368 000 personer arbetslösa i åldern 15-74 år, det är en ökning med 24 000 personer jämfört med samma kvartal föregående år. Av antalet arbetslösa var 201 000 män, en ökning med 16 000 personer, och 167 000 var kvinnor.

Arbetslösheten uppgick till 7,3 procent av arbetskraften, en ökning med 0,4 procentenheter jämfört med samma kvartal 2011. Det är andra kvartalet i rad som arbetslösheten visar på en signifikant ökning. För männen uppgick arbetslösheten till 7,6 procent, en ökning med 0,5 procentenheter och för kvinnorna var den 7,0 procent.

Antalet långtidsarbetslösa i åldern 15-74 år, det vill säga personer som hade en sammanhängande arbetslöshetsperiod på 27 veckor eller mer var under fjärde kvartalet 2012 totalt 111 000 personer. Av de arbetslösa hade nästan var femte varit arbetslös i minst 52 veckor.

Personer ej i arbetskraften

I gruppen *ej i arbetskraften* ingår personer som varken klassas som sysselsatta eller arbetslösa. Den utgörs framförallt av personer som är pensionärer, studerande eller sjuka.

Under fjärde kvartalet 2012 uppgick antalet personer ej i arbetskraften till 2 105 000 eller 29,5 procent av befolkningen i åldern 15-74 år. Jämfört med motsvarande kvartal föregående år minskade antalet personer utanför arbetskraften med 0,4 procentenheter. Antalet heltidsstuderande minskade med 19 000, antalet som ansåg sig vara sjuka med 28 000 personer och antalet pensionärer ökade med 20 000.

Under fjärde kvartalet 2012 uppgick de latent arbetssökande, det vill säga personer som velat och kunnat ta ett arbete men som inte sökt något, till 158 000 personer. Det är en ökning med 32 000 jämfört med samma kvartal föregående år. De latent arbetssökande ökade främst bland männen.

Innehåll

Statistiken med kommentarer	5
Om Arbetskraftsundersökningarna	5
Befolkningen	5
Arbetskraften	5
Sysselsatta	6
Sysselsättningsgrad	6
Näringsgrenar och regioner	6
Anställda	7
Företagare och medhjälpande hushållsmedlemmar	7
Överenskommen arbetstid	7
Undersysselsatta	8
Personer i arbete	8
Arbetade timmar	8
Personer ej i arbete	8
Sysselsatta men frånvarande under hela mätveckan	9
Arbetslösa	9
Personer ej i arbetskraften	10
Tabeller	12
1. Befolkningen 15–74 år efter arbetskraftstillhörighet. Kvartal 4 2012 samt kvartal 4 2011	12
2. Befolkningen 15–24 år efter arbetskraftstillhörighet. Kvartal 4 2012 samt kvartal 4 2011	13
3. Befolkningen 15–74 år efter arbetskraftstillhörighet samt orsak till att ej vara i arbete. Kvartal 4 2012 samt kvartal 4 2011	14
4. Befolkningen 15–74 år som ej är i arbete. Kvartal 4 2012 samt kvartal 4 2011	15
5. Befolkningen 15–74 år som ej är i arbete efter utbildningsnivå. Kvartal 4 2012	15
6. Arbetslösa efter arbetslöshetstidens längd. Kvartal 4 2012	16
7. Arbetslösa efter tidigare arbetslivserfarenhet. Kvartal 4 2012	16
8. Befolkningen 16–64 år efter arbetskraftstillhörighet samt orsak till att ej vara i arbete. Kvartal 4 2012 samt kvartal 4 2011	17
9. Befolkningen 16–64 år som ej är i arbete. Kvartal 4 2012 samt kvartal 4 2011	18
Teckenförklaring	18
Diagram	19
Diagram 1. Sysselsatta (1000-tal) 15–74 år, kvartalsvis, 2005–2012	19
Diagram 2. Arbetslösa (1000-tal) 15–74 år, kvartalsvis, 2005–2012	19
Diagram 3. Andel sysselsatta, arbetslösa respektive ej i arbetskraften inom olika åldersgrupper, kvartal 4 2012	20
Diagram 4. Personer ej i arbetskraften i åldern 15–74 år fördelade efter huvudsaklig verksamhet, kvartal 4 2012	20

Fakta om statistiken	21
<hr/>	
Detta omfattar statistiken	21
Definitioner och förklaringar i Arbetskraftsundersökningarna	22
Så görs statistiken	24
Statistikens tillförlitlighet	24
Bra att veta	25
Annan statistik	25
In English	26
<hr/>	
Summary	26
List of tables	27
List of terms	27

Statistiken med kommentarer

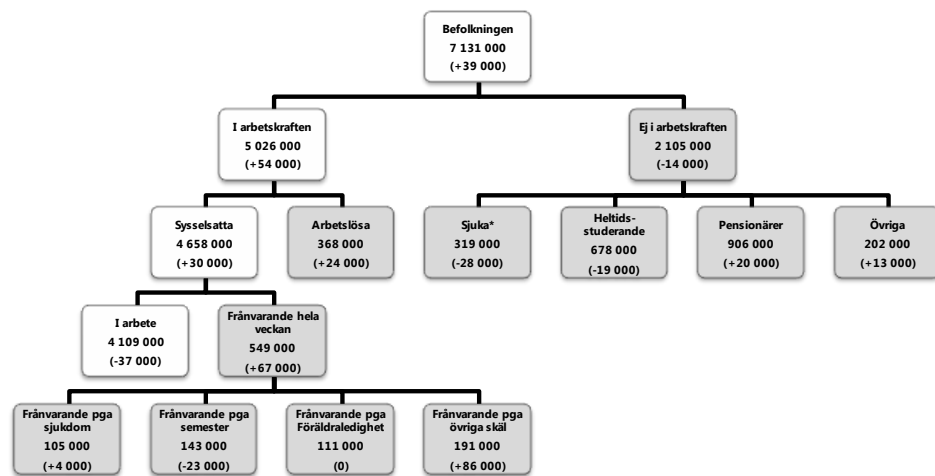
Om Arbetskraftsundersökningarna

Syftet med arbetskraftsundersökningarna är att beskriva den aktuella arbetsmarknadssituationen för befolkningen i åldern 15-74 år samt att ge information om utvecklingen på arbetsmarknaden. AKU:s uppgift om arbetslösa är det officiella arbetslöshetsstalet. Definitionerna i AKU följer ILO:s (International Labour Organization) rekommendationer och EU:s riktlinjer.

Undersökningarna baseras på ett representativt urval. Bruttourvalet under fjärde kvartalet 2012 var cirka 88 000 personer varav cirka 62 000 svarande. Datainsamlingen sker i första hand genom telefonintervjuer av SCB:s intervjuare.

Diagram 1

Arbetsmarknaden för hela befolkningen 15-74 år, fjärde kvartalet 2012



De gråmarkerade rutorna visar vilka undergrupper som ingår i gruppen *Personer ej i arbete*.

*) Förtidspensionärer av hälsoskäl ingår i gruppen *Sjuka*.

Befolkningen

Befolkningen i åldern 15-74 år omfattade 7 131 000 personer under fjärde kvartalet 2012. Jämfört med samma kvartal 2011 är det en ökning med 39 000 personer. Antalet män var 3 607 000 och antalet kvinnor var 3 524 000. Den största ökningen skedde i åldersgruppen 65-74 år, som ökade med 40 000 eller 4,0 procent.

Utrikes födda i åldern 15-74 år uppgick under fjärde kvartalet 2012 till 1 273 000 personer. Det är en ökning med 35 000 personer och av dessa var 22 000 i åldersgruppen 25-54 år.¹

Arbetskraften

De sysseisatta och arbetslösa utgör tillsammans arbetskraften. Antalet personer i arbetskraften uppgick under fjärde kvartalet 2012 till 5 026 000 personer i åldern 15-74 år. Jämfört med motsvarande kvartal 2011 är det en ökning med 54 000, av dessa var 33 000 män och 21 000 kvinnor.

¹ Se tabell 32 A i grundtabeller på webbplatsen.

Arbetskraften bland utrikes födda uppgick till 860 000 personer under fjärde kvartalet 2012, en ökning med 36 000 personer, varav 23 000 i åldersgruppen 25-54 år, jämfört med fjärde kvartalet 2011.¹

Arbetskraftstalet, det vill säga arbetskraftens andel av befolkningen, för personer i åldern 15-74 år var 70,5 procent. Jämfört med samma kvartal 2011 är det en ökning med 0,4 procentenheter. Arbetskraftstalet för män ökade med 0,6 procentenheter och uppgick under fjärde kvartalet 2012 till 73,5 procent och för kvinnor var den 67,4 procent.

Arbetskraftstalet ökade för åldersgruppen 55-64 år med 1,4 procentenheter till 77,7 procent. För åldersgruppen 65-74 år ökade arbetskraftstalet med 1,9 procentenheter till 13,8 procent.

Sysselsatta

Sysselsatta personer består av de som är anställda samt av företagare eller medhjälpande hushållsmedlemmar². Under fjärde kvartalet 2012 uppgick antalet sysselsatta personer till 4 658 000. Jämfört med motsvarande kvartal 2011 är det en ökning med 30 000 personer. Av de sysselsatta var 2 449 000 män och 2 209 000 kvinnor.

I åldersgrupperna 45-54 och 65-74 år ökade antalet sysselsatta med 17 000 respektive 23 000 personer. Ökningen skedde bland både män och kvinnor.

Under fjärde kvartalet 2012 ökade antalet sysselsatta bland utrikes födda med 23 000 personer, därav 17 000 i åldersgruppen 25-54 år. Antalet sysselsatta bland utrikes födda män ökade med 15 000. Sedan årsskiftet mellan 2010 och 2011 har antalet sysselsatta bland utrikes födda visat på en kontinuerlig statistiskt säkerställd ökning.

Sysselsättningsgrad

Sysselsättningsgraden anger hur stor del av befolkningen som är sysselsatt. Under fjärde kvartalet 2012 var sysselsättningsgraden 65,3 procent av befolkningen i åldern 15-74 år. Sysselsättningsgraden bland män uppgick till 67,9 procent och för kvinnor var den 62,7 procent.

I åldersgruppen 65-74 år ökade sysselsättningsgraden med 1,8 procentenheter jämfört med motsvarande kvartal 2011. Det är tredje kvartalet i rad som sysselsättningsgraden i åldersgruppen ökat.

Bland utrikes födda var sysselsättningsgraden 57,0 procent. Bland utrikes födda män var sysselsättningsgraden 61,6 procent och bland kvinnor 52,7 procent. I åldersgruppen 15-24 år minskade sysselsättningsgraden bland utrikes födda med 3,5 procentenheter jämfört med motsvarande kvartal 2011.

Näringsgrenar och regioner

Antalet sysselsatta minskade för tredje kvartalet i rad inom näringsgrenen *Tillverkning och utvinning, energi och miljö*, och uppgick under fjärde kvartalet 2012 till 583 000 personer. Det är en minskning med 25 000 personer jämfört med samma kvartal föregående år.

Däremot ökade antalet sysselsatta inom näringsgrenen *Personliga och kulturella tjänster* med 20 000 till 232 000 personer under fjärde kvartalet 2012.

² För definitioner av anställda samt företagare och medhjälpare var god se sid. 21.

Antalet sysselsatta ökade i två län. I Stockholms län var 15 000 fler sysselsatta jämfört med samma period föregående år och i Skåne var motsvarande siffra 14 000 personer.

Anställda

Antalet anställda uppgick under fjärde kvartalet 2012 till 4 161 000 personer, 2 086 000 var män och 2 075 000 var kvinnor.

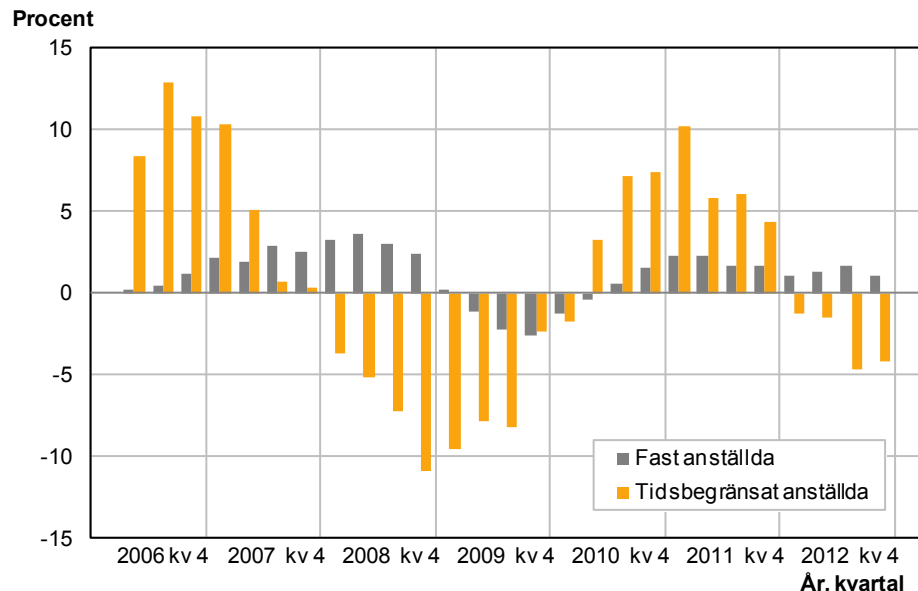
Antalet fast anställda ökade med 37 000 till 3 531 000 personer. Kvinnorna stod för mer än hälften av ökningen.

Under fjärde kvartalet 2012 var 630 000 personer tidsbegränsat anställda, vilket är en minskning med 27 000 jämfört med samma kvartal föregående år. I åldersgruppen 15-24 år minskade antalet tidsbegränsat anställda med 20 000 personer. Det är tredje kvartalet i rad som antalet tidsbegränsat anställda visar på en signifikant minskning i åldersgruppen.

Diagram 2

Antal anställda jämfört med motsvarande kvartal året innan, kvartalsvis, andra kvartalet 2006 – fjärde kvartalet 2012

I åldrarna 15–74 år, uppdelat efter anställningsform



Information: Årsförändringar i procent från kvartalsvisa undersökningar.
Källa: SCB, Arbetskraftsundersökningarna (AKU).
Diagrammet skapades 2013-01-28

Företagare och medhjälpande hushållsmedlemmar

Fjärde kvartalet 2012 ökade antalet företagare och medhjälpande hushållsmedlemmar med 20 000 till 497 000 personer. Det motsvarar 10,7 procent av de sysselsatta. Merparten av dessa, 73,0 procent, var män.

Överenskommen arbetstid

Överenskommen arbetstid definieras som avtalad arbetstid för anställda och som genomsnittlig arbetstid för företagare och medhjälpande hushållsmedlemmar. Det vanligaste är att ha en heltidsanställning, det vill säga en överenskommen arbetstid på minst 35 timmar.

Bland de sysselsatta var det under fjärde kvartalet 2012 totalt 3 571 000 personer som arbetade heltid. För 298 000 personer var kort deltid, det vill säga 1–19 timmar per vecka, den överenskomna arbetstiden. De som arbetade heltid

utgjorde 76,7 procent av de sysselsatta, de som arbetade lång deltid 16,7 procent och de som arbetade kort deltid utgjorde 6,4 procent.

Antalet sysselsatta män som arbetade heltid uppgick till 2 101 000 personer under fjärde kvartalet 2012. Antalet kvinnor som arbetade heltid uppgick till 1 470 000 personer, en ökning med 33 000 jämfört med fjärde kvartalet 2011.

Undersysselsatta

De undersysselsatta är de som arbetar mindre än vad de önskar och som dessutom kan arbeta mer. Av de sysselsatta i åldern 15-74 år var 7,0 procent eller 326 000 personer undersysselsatta, vilket är en ökning med 26 000 personer jämfört med fjärde kvartalet 2011. I åldersgruppen 15-24 år var andelen undersysselsatta 21,2 procent.

Personer i arbete

Personer i arbete är de som arbetat minst en timme under en given kalendervecka. Under fjärde kvartalet 2012 var 4 109 000 personer i åldern 15-74 i arbete. Antalet män i arbete uppgick till 2 200 000 personer och antalet kvinnor i arbete var 1 909 000 personer. Av befolkningen var 57,6 procent i arbete, en minskning med 37 000 eller 0,9 procentenheter. Med hänsyn tagen till olikheter i semesteruttag och ledigheter är det ingen säkerställd skillnad.

Andelen män i arbete var 61,0 procent och motsvarande för kvinnorna var 54,2 procent. Minskningen skedde bland både män och kvinnor.

Arbetade timmar

Under det fjärde kvartalet 2012 uppgick det totala antalet arbetade timmar i genomsnitt till 150,0 miljoner per vecka. Med hänsyn tagen till kalender är det inte någon säkerställd skillnad jämfört med motsvarande kvartal 2011. Av de arbetade timmarna utfördes 1,7 miljoner av personer som var folkbokförda i Sverige men sysselsatta utomlands.

Av det totala antalet arbetade timmar per vecka utgjordes 5,3 miljoner av övertidstimmar i huvudsysslan. Av dessa utfördes 3,7 miljoner timmar mot ersättning. Antalet övertidstimmar utan ersättning ökade för andra kvartalet i rad och uppgick till 1,6 miljoner timmar i genomsnitt per vecka.

Personer ej i arbete

Gruppen *personer ej i arbete* omfattar följande tre grupper:

- Sysselsatta som är frånvarande hela mätveckan
- Arbetslösa
- Personer som inte ingår i arbetskraften

Under det fjärde kvartalet 2012 var det totalt 3 022 000 personer i åldern 15-74 år som ingick i någon av dessa tre undergrupper. Det motsvarar 42,4 procent av befolkningen. Jämfört med fjärde kvartalet föregående år är det en ökning med 76 000 eller 0,9 procentenheter. Uppgången i antalet personer ej i arbete förklaras i huvudsak av en ökning av antalet sysselsatta som var frånvarande under en hel kalendervecka. Detta i sin tur förklaras av skillnader i ledigheter mellan 2011 och 2012.

Sysselsatta men frånvarande under hela mätveckan

Under fjärde kvartalet 2012 var 549 000 personer eller 11,8 procent av de sysselsatta frånvarande från arbetet i en vecka eller mer, en ökning med 67 000 personer jämfört med motsvarande period föregående år. Bland sysselsatta män hade 10,2 procent varit frånvarande från arbetet i minst en vecka och motsvarande siffra var 13,6 procent bland sysselsatta kvinnor.

Den vanligaste orsaken till frånvaro från arbetet var under det fjärde kvartalet 2012 semester. Av de sysselsatta var 143 000 borta från arbetet minst en vecka på grund av semester, 23 000 färre än motsvarande period året innan. Det fjärde kvartalet 2012 innehåller fler helgdagar än motsvarande kvartal 2011 vilket kan göra att antalet frånvarande på grund av semester är mindre.

Frånvarotimmar

Det totala antalet frånvarotimmar uppgick i genomsnitt till 28,8 miljoner per vecka under fjärde kvartalet 2012. Jämfört med fjärde kvartalet 2011 är det en ökning med 2,8 miljoner frånvarotimmar.

Arbetslösa

Under fjärde kvartalet 2012 var 368 000 personer arbetslösa i åldern 15-74 år, en ökning med 24 000 personer jämfört med samma kvartal föregående år. Av de arbetslösa var 201 000 män, vilket är en ökning med 16 000 personer och 167 000 var kvinnor.

Arbetslösheten uppgick till 7,3 procent av arbetskraften, en ökning med 0,4 procentenheter jämfört med samma kvartal 2011. Det är andra kvartalet i rad som arbetslösheten visar på en signifikant ökning. För männen uppgick arbetslösheten till 7,6 procent, en ökning med 0,5 procentenheter och för kvinnorna var den 7,0 procent.

Bland de utrikes födda var arbetslösheten 15,5 procent under fjärde kvartalet 2012, vilket kan jämföras med 5,6 procent bland inrikes födda.

Bland ungdomar i åldern 15-24 år var arbetslösheten under kvartalet 22,0 procent. Av de arbetslösa ungdomarna studerade 45,0 procent på heltid.

Långtidsarbetslösa

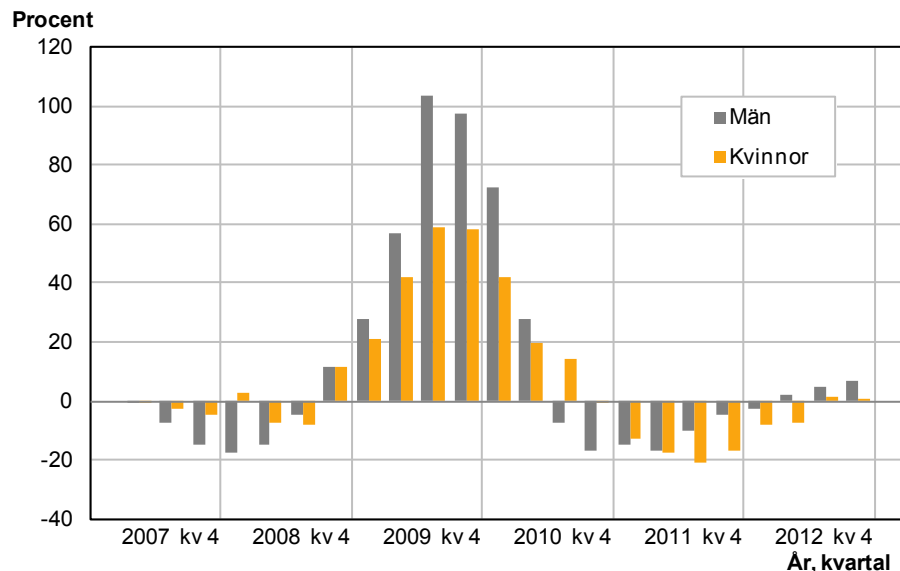
Långtidsarbetslösa är personer som haft en sammanhängande arbetslöshetstid på minst 27 veckor. Jämfört med fjärde kvartalet 2011 är det ingen statistiskt säkerställd förändring av antalet långtidsarbetslösa, som under fjärde kvartalet 2012 uppgick till 111 000 personer, eller knappt en tredjedel av samtliga arbetslösa.

Av de arbetslösa hade nästan var femte person varit arbetslös i minst 52 veckor.

Diagram 3

Antal långtidsarbetslösa, förändring jämfört med motsvarande kvartal året innan, kvartalsvis, andra kvartalet 2007 – fjärde kvartalet 2012

I åldrarna 15–74 år, uppdelat efter kön



Personer ej i arbetskraften

Gruppen *ej i arbetskraften* innefattar personer som varken är sysselsatta eller arbetslösa, och utgörs framförallt av heltidsstuderande, pensionärer och personer som är långvarigt sjuka. Under fjärde kvartalet 2012 uppgick antalet personer ej i arbetskraften till 2 105 000 personer. Det motsvarar 29,5 procent av befolkningen i åldern 15-74 år, en minskning med 0,4 procentenheter.

Minskningen beror på att antalet heltidsstuderande och sjuka minskat.

Heltidsstuderande

Var tredje person utanför arbetskraften var heltidsstuderande under fjärde kvartalet 2012. Antalet personer i åldern 15-74 år som stod utanför arbetskraften på grund av heltidsstudier var 678 000, en minskning med 19 000 jämfört med samma kvartal 2011. Antalet män som ingick bland de heltidsstuderande utanför arbetskraften minskade med 12 000 till 338 000 personer och antalet heltidsstuderande kvinnor var 340 000.

Sjuka

Antalet personer utanför arbetskraften som uppgav att de var *sjuka* uppgick till 319 000 personer under fjärde kvartalet 2012. Jämfört med samma kvartal 2011 är det en minskning med 28 000 personer. Gruppens andel av befolkningen i åldern 15-74 år minskade med 0,4 procentenheter till 4,5 procent. Antalet män och kvinnor i gruppen var 120 000 respektive 199 000 personer.

Av de sjuka som inte ingick i arbetskraften hade 4,7 procent haft ett arbete under det senaste året, 75,7 procent hade varit i arbete för 1 år sedan eller längre och 19,6 procent hade aldrig tidigare arbetat.

Pensionärer

Den största undergruppen av personer ej i arbetskraften är pensionärer. Personer som har förtidspension av hälsoskäl ingår inte här utan i gruppen *sjuka*. Jämfört med fjärde kvartalet 2011 ökade antalet pensionärer med 20 000 personer till 906 000. Det innebär att 12,7 procent av befolkningen i åldern 15-74 år utgjordes av pensionärer. Bland männen var denna andel 12,0 procent och bland kvinnorna 13,5 procent.

Övriga

Bland övriga som inte ingår i arbetskraften återfinns exempelvis personer som studerar på deltid, personer som är föräldralediga utan att ha en anställning att komma tillbaka till, eller personer som tagit ledigt mellan studier och arbete.

Under fjärde kvartalet 2012 uppgick denna grupp till 202 000 personer, varav 69 000 var män och 133 000 var kvinnor. Gruppen utgör ungefär en tiondel av alla personer som inte ingår i arbetskraften.

Latent arbetssökande

Latent arbetssökande består av personer som velat och kunnat arbeta under mätveckan men som inte sökt något arbete. Dessa personer finns i flera av undergrupperna till gruppen ej i arbetskraften.

Under fjärde kvartalet 2012 uppgick de latent arbetssökande till 158 000 personer, det är en ökning med 32 000 jämfört med samma kvartal föregående år. De latent arbetssökande ökade främst bland männen. Bland personer i åldersgruppen 15-24 år ökade antalet latent arbetssökande med 23 000 till 97 000 personer.

Tabeller

Efter sista tabellen finns en teckenförklaring till vissa noter som ingår i tabellerna.

1. Befolkningen 15–74 år efter arbetskraftstillhörighet. Kvartal 4 2012 samt kvartal 4 2011

1. Population aged 15–74 by labour force status. Q4 2012 and Q4 2011

	Kv 4 2012 Antal 1000-tal	Andel proc	Kv 4 2011 Antal 1000-tal	Andel proc	Föränd. sedan kv 4 2011 Antal	Minimi- krav för föränd- ring **
1. Befolkningen (=2+3)	7 131	100,0	7 091	100,0	39	
Män	3 607	100,0	3 588	100,0	20	
Kvinnor	3 524	100,0	3 504	100,0	20	
2. Arbetskraften (=2a+2b)	5 026 ± 20	70,5	4 973 ± 20	70,1	54 *	23
Män	2 650 ± 14	73,5	2 617 ± 14	72,9	33 *	16
Kvinnor	2 376 ± 15	67,4	2 356 ± 15	67,2	21 *	18
2a. Sysselsatta	4 658 ± 20	65,3	4 628 ± 20	65,3	30 *	24
Män	2 449 ± 15	67,9	2 432 ± 15	67,8	17	18
Kvinnor	2 209 ± 16	62,7	2 196 ± 15	62,7	13	18
Anställda	4 161 ± 23		4 151 ± 22		10	26
Män	2 086 ± 18		2 081 ± 17		5	20
Kvinnor	2 075 ± 16		2 070 ± 16		5	18
Fast anst.	3 531 ± 22		3 494 ± 21		37 *	25
Män	1 812 ± 17		1 795 ± 17		17	19
Kvinnor	1 719 ± 16		1 698 ± 15		21 *	17
Tidsbegränsat anst.	630 ± 17		657 ± 17		-27 *	21
Män	274 ± 11		286 ± 12		-12	14
Kvinnor	356 ± 12		371 ± 12		-15	15
Undersysselsatta ^[1]	326 ± 13	7,0	300 ± 12	6,5	26 *	15
Män	143 ± 9	5,8	121 ± 8	5,0	22 *	10
Kvinnor	184 ± 9	8,3	179 ± 9	8,2	5	11
I arbete	4 109 ± 23		4 146 ± 22		-37 *	28
Män	2 200 ± 17		2 223 ± 16		-23 *	21
Kvinnor	1 909 ± 17		1 923 ± 17		-14	21
2b. Arbetslösa ^[1]	368 ± 12	7,3	345 ± 11	6,9	24 *	16
därav heltidsstuderande	117 ± 8		105 ± 7		13 *	10
Män	201 ± 9	7,6	185 ± 9	7,1	16 *	12
Kvinnor	167 ± 9	7,0	160 ± 9	6,8	8	12
3. Ej i arbetskraften	2 105 ± 20		2 119 ± 20		-14	23
Män	957 ± 14		971 ± 14		-14	16
Kvinnor	1 147 ± 15		1 148 ± 15		-1	18
Latent arbetssökande	158 ± 9		126 ± 9		32 *	11
Män	81 ± 7		60 ± 6		22 *	8
Kvinnor	77 ± 6		66 ± 6		10 *	7
Arbetade timmar (miljoner)	150,0 ± 0,9		151,2 ± 0,9		-1,2 *	1,1
Män	85,4 ± 0,7		86,4 ± 0,7		-1,0 *	0,8
Kvinnor	64,5 ± 0,7		64,8 ± 0,6		-0,3	0,8

Uppgifterna i tabellen kommer från AKU:s *Grundtabeller* 1, 2, 8, 16 och 18. I dessa tabeller finns mer utförliga uppgifter (t.ex. uppdelning på ålder).

[1] Andelen undersysselsatta anges i procent av antalet sysselsatta och andelen arbetslösa anges i procent av antalet personer i arbetskraften.

2. Befolkningen 15–24 år efter arbetskraftstillhörighet. Kvartal 4 2012 samt kvartal 4 2011

2. Population aged 15–24 by labour force status. Q4 2012 and Q4 2011

	Kv 4 2012 Antal 1000-tal	Andel proc	Kv 4 2011 Antal 1000-tal	Andel proc	Föränd. sedan kv 4 2011 Antal	Minimi- krav för föränd- ring **
1. Befolkningen (=2+3)	1 231	100,0	1 243	100,0	-12	
Män	632	100,0	637	100,0	-5	
Kvinnor	599	100,0	605	100,0	-6	
2. Arbetskraften (=2a+2b)	594 ± 11	48,3	596 ± 12	47,9	-1	13
Män	305 ± 7	48,2	305 ± 8	47,8	0	9
Kvinnor	289 ± 8	48,3	291 ± 9	48,1	-2	10
2a. Sysselsatta	463 ± 11	37,6	472 ± 11	38,0	-8	13
Män	233 ± 8	36,8	237 ± 8	37,1	-4	9
Kvinnor	231 ± 8	38,5	235 ± 8	38,8	-5	9
Anställda	448 ± 11		461 ± 11		-12	13
Män	221 ± 8		229 ± 8		-8	9
Kvinnor	227 ± 8		232 ± 8		-4	9
Fast anst.	213 ± 9		206 ± 9		7	10
Män	124 ± 7		123 ± 7		2	8
Kvinnor	89 ± 6		83 ± 6		6	7
Tidsbegränsat anst.	235 ± 10		255 ± 10		-20 *	12
Män	97 ± 6		107 ± 7		-10 *	8
Kvinnor	138 ± 7		148 ± 8		-10 *	9
Undersysselsatta ^[1]	98 ± 7	21,2	91 ± 7	19,3	7	8
Män	42 ± 4	18,2	37 ± 4	15,6	5 *	5
Kvinnor	56 ± 6	24,3	54 ± 5	22,9	2	7
I arbete	411 ± 11		425 ± 11		-14 *	14
Män	207 ± 8		217 ± 8		-10 *	9
Kvinnor	205 ± 8		208 ± 8		-4	10
2b. Arbetslösa ^[1]	131 ± 8	22,0	124 ± 8	20,8	7	11
därav heltidsstuderande	59 ± 6		54 ± 6		5	8
Män	72 ± 6	23,7	68 ± 6	22,3	4	8
Kvinnor	59 ± 5	20,3	56 ± 6	19,2	3	7
3. Ej i arbetskraften	637 ± 11		647 ± 12		-10	13
Män	327 ± 7		333 ± 8		-6	9
Kvinnor	310 ± 8		314 ± 9		-5	10
Latent arbetssökande	97 ± 7		74 ± 7		23 *	8
Män	51 ± 5		35 ± 4		16 *	5
Kvinnor	46 ± 5		39 ± 5		7 *	6

Uppgifterna i tabellen kommer från AKU:s *Grundtabeller* 1, 2, 16 och 18. I tabellerna finns mer utförliga uppgifter (t.ex. uppdelning på ålder).

[1] Andelen undersysselsatta anges i procent av antalet sysselsatta och andelen arbetslösa anges i procent av antalet personer i arbetskraften.

3. Befolkningen 15–74 år efter arbetskraftstillhörighet samt orsak till att ej vara i arbete. Kvartal 4 2012 samt kvartal 4 2011

3. Population aged 15–74 by labour force status and reason for not being at work. Q4 2012 and Q4 2011

	Kv 4 2012 Antal 1000-tal	Andel proc	Kv 4 2011 Antal 1000-tal	Andel proc	Föränd. sedan kv 4 2011 Antal	Minimi- kravför föränd- ring **
1. Befolkningen (=2+3)	7 131	100,0	7 091	100,0	39	
Män	3 607	100,0	3 588	100,0	20	
Kvinnor	3 524	100,0	3 504	100,0	20	
2. Arbetskraften (=2a+2b+2c)	5 026 ± 20	70,5	4 973 ± 20	70,1	54 *	23
Män	2 650 ± 14	73,5	2 617 ± 14	72,9	33 *	16
Kvinnor	2 376 ± 15	67,4	2 356 ± 15	67,2	21 *	18
2a. Sysselsatta, i arbete	4 109 ± 23	57,6	4 146 ± 22	58,5	-37 *	28
Män	2 200 ± 17	61,0	2 223 ± 16	62,0	-23 *	21
Kvinnor	1 909 ± 17	54,2	1 923 ± 17	54,9	-14	21
2b. Sysselsatta, frånvarande						
hela veckan efter frånvaroorsak	549 ± 14	7,7	482 ± 14	6,8	67 *	18
Män	249 ± 9	6,9	209 ± 9	5,8	40 *	12
Kvinnor	300 ± 10	8,5	273 ± 11	7,8	27 *	14
Sjuka	105 ± 7		101 ± 7		4	9
Män	43 ± 5		37 ± 4		6	6
Kvinnor	62 ± 5		64 ± 5		-1	7
Semester	143 ± 7		166 ± 7		-23 *	10
Män	75 ± 5		88 ± 5		-14 *	7
Kvinnor	68 ± 5		78 ± 5		-10 *	7
Föräldraledighet	111 ± 7		111 ± 7		0	10
Män	22 ± 4		24 ± 3		-3	5
Kvinnor	89 ± 6		86 ± 7		3	9
Övriga skäl	191 ± 6		105 ± 7		86 *	9
Män	110 ± 5		59 ± 5		51 *	6
Kvinnor	81 ± 4		45 ± 5		36 *	6
2c. Arbetslösa	368 ± 12		345 ± 11		24 *	16
Män	201 ± 9		185 ± 9		16 *	12
Kvinnor	167 ± 9		160 ± 9		8	12
3. Ej i arbetskraften efter huvudsaklig verksamhet	2 105 ± 20	29,5	2 119 ± 20	29,9	-14	23
Män	957 ± 14	26,5	971 ± 14	27,1	-14	16
Kvinnor	1 147 ± 15	32,6	1 148 ± 15	32,8	-1	18
Heltidsstuderande ^[1]	678 ± 13		697 ± 13		-19 *	15
Män	338 ± 8		350 ± 9		-12 *	10
Kvinnor	340 ± 10		347 ± 10		-7	11
Sjuka ^[2]	319 ± 11		347 ± 11		-28 *	13
Män	120 ± 7		135 ± 7		-15 *	8
Kvinnor	199 ± 9		212 ± 9		-13 *	10
Pensionärer ^[2]	906 ± 13		886 ± 12		20 *	15
Män	431 ± 10		424 ± 9		7	11
Kvinnor	474 ± 9		462 ± 8		12 *	10
Övriga	202 ± 10		189 ± 10		13 *	12
Män	69 ± 6		62 ± 6		7 *	7
Kvinnor	133 ± 8		127 ± 8		6	10

Uppgifterna i tabellen kommer från AKU:s *Tabeller avseende befolkningen ej i arbete*. Dessa uppgifter finns i tabell 1.1, 2.1 och 10.1A. I tabellerna finns mer utförliga uppgifter (med bl.a. uppdelning på ålder)

[1] Heltidsstuderande som sökt och kunnat ta ett arbete betraktas som arbetslösa och ingår ej.

[2] Förtidspension av hälsoskäl ingår i gruppen *Sjuka*.

4. Befolkningen 15–74 år som ej är i arbete. Kvartal 4 2012 samt kvartal 4 2011

4. Population aged 15–74 not at work. Q4 2012 and Q4 2011

	Kv 4 2012 Antal 1000-tal	Kv4 2011 Antal 1000-tal	Föränd. sedan kv 4 2011 Antal	Minimi- krav för föränd- ring **
1. Personer ej i arbete (=2+3+4)	3 022 ± 23	2 946 ± 22	76 *	27
Män	1 407 ± 17	1 365 ± 16	43 *	19
Kvinnor	1 615 ± 17	1 581 ± 17	34 *	20
2. Sysselsatta frånvarande hela referensveckan	549 ± 14	482 ± 14	67 *	18
Män	249 ± 9	209 ± 9	40 *	12
Kvinnor	300 ± 10	273 ± 11	27 *	14
3. Arbetslösa	368 ± 12	345 ± 11	24 *	16
Män	201 ± 9	185 ± 9	16 *	12
Kvinnor	167 ± 9	160 ± 9	8	12
4. Ej i arbetskraften	2 105 ± 20	2 119 ± 20	-14	23
Män	957 ± 14	971 ± 14	-14	16
Kvinnor	1 147 ± 15	1 148 ± 15	-1	18

Uppgifterna i tabellen kommer från AKU:s *Tabeller avseende befolkningen ej i arbete*. Dessa uppgifter finns i tabell 1.1 och 10.1A. I tabellerna finns mer utförliga uppgifter (med bl.a. uppdelning på ålder). Gruppen *Personer ej i arbete* finns inte i dessa tabeller utan är en sammanslagning av delgrupperna *Sysselsatta frånvarande hela mätveckan*, *Arbetslösa* och *Ej i arbetskraften*.

5. Befolkningen 15–74 år som ej är i arbete efter utbildningsnivå. Kvartal 4 2012

5. Population aged 15–74 not at work by level of education. Q4 2012

1000-tal	Förgym- nasial utbildning	Gymnasial utbildning	Eftergym- nasial utbildning	Uppgift saknas	Totalt
1. Personer ej i arbete (=2+3+4)	1 032	1 109	864	17	3 022
Män	522	525	354	7	1 407
Kvinnor	510	584	511	10	1 615
2. Sysselsatta frånvarande hela referensveckan	57	230	262	0	549
Män	33	114	102	0	249
Kvinnor	24	116	160		300
3. Arbetslösa	101	162	105	2	368
Män	57	91	52	1	201
Kvinnor	44	71	53	0	167
4. Ej i arbetskraften	874	717	498	16	2 105
Män	432	320	199	6	957
Kvinnor	442	397	298	10	1 147

Uppgifterna i tabellen kommer från AKU:s *Tabeller avseende befolkningen ej i arbete*. Dessa uppgifter finns i tabell 2.3, 8.3 och 10.3A. I tabellerna finns mer utförliga uppgifter (med bl.a. uppdelning på ålder). Gruppen *Personer ej i arbete* finns inte i dessa tabeller utan är en sammanslagning av delgrupperna *Sysselsatta frånvarande hela mätveckan*, *Arbetslösa* och *Ej i arbetskraften*.

6. Arbetslösa efter arbetslöshetstidens längd. Kvartal 4 2012

6. Unemployed persons by length of unemployment. Q4 2012

1000-tal	1-4 veckor	5-26 veckor	27- veckor	Uppgift saknas	Totalt
Båda könen					
15-74 år	77	150	111	30	368
därav 15-24 år	42	55	21	13	131
16-64 år	75	149	111	29	363
Män					
15-74 år	41	79	66	15	201
därav 15-24 år	22	31	13	6	72
16-64 år	41	78	65	15	199
Kvinnor					
15-74 år	36	71	45	15	167
därav 15-24 år	20	25	7	7	59
16-64 år	35	70	45	14	164

Uppgifterna i tabellen kommer från AKU:s *Tabeller avseende befolkningen ej i arbete*. Dessa uppgifter finns i tabell 8.1. I tabellerna finns mer utförliga uppgifter (med bl.a. uppdelning på fler åldersgrupper).

7. Arbetslösa efter tidigare arbetslivserfarenhet. Kvartal 4 2012

7. Unemployed persons by previous work experience. Q4 2012

1000-tal	0-11 månader	1 år eller mer	Ej arbetat tidigare	Uppgift saknas	Totalt
Båda könen					
15-74 år	172	90	94	12	368
därav 15-24 år	56	9	64	2	131
16-64 år	171	89	92	12	363
Män					
15-74 år	96	49	48	8	201
därav 15-24 år	31	6	34	1	72
16-64 år	96	48	47	7	199
Kvinnor					
15-74 år	76	41	46	4	167
därav 15-24 år	25	3	31	0	59
16-64 år	75	41	44	4	164

Uppgifterna i tabellen kommer från AKU:s *Tabeller avseende befolkningen ej i arbete*. Dessa uppgifter finns i tabell 9.1. I tabellerna finns mer utförliga uppgifter (med bl.a. uppdelning på fler åldersgrupper).

8. Befolkningen 16–64 år efter arbetskraftstillhörighet samt orsak till att ej vara i arbete. Kvartal 4 2012 samt kvartal 4 2011

8. Population aged 16–64 by labour force status and reason for not being at work. Q4 2012 and Q4 2011

	Kv 4 2012 Antal 1000-tal	Andel proc	Kv 4 2011 Antal 1000-tal	Andel proc	Föränd. sedan kv 4 2011 Antal	Minimi- krav för föränd- ring **
1. Befolkningen (=2+3)	6 014	100,0	6 010	100,0	4	
Män	3 055	100,0	3 054	100,0	1	
Kvinnor	2 958	100,0	2 956	100,0	2	
2. Arbetskraften (=2a+2b+2c)	4 881 ± 17	81,2	4 848 ± 17	80,7	33 *	20
Män	2 561 ± 11	83,8	2 542 ± 12	83,2	18 *	13
Kvinnor	2 320 ± 14	78,4	2 306 ± 13	78,0	14	16
2a. Sysselsatta, i arbete	3 989 ± 21	66,3	4 045 ± 21	67,3	-56 *	26
Män	2 125 ± 15	69,5	2 160 ± 15	70,7	-35 *	18
Kvinnor	1 865 ± 16	63,0	1 886 ± 16	63,8	-21 *	20
2b. Sysselsatta, frånvarande						
hela veckan efter frånvarorsak	528 ± 13	8,8	465 ± 13	7,7	64 *	17
Män	237 ± 9	7,8	198 ± 8	6,5	39 *	12
Kvinnor	292 ± 10	9,9	267 ± 10	9,0	25 *	13
Sjuka	102 ± 7		99 ± 7		3	9
Män	41 ± 5		36 ± 4		5	6
Kvinnor	61 ± 5		63 ± 5		-3	6
Semester	134 ± 7		160 ± 6		-26 *	9
Män	70 ± 5		85 ± 4		-15 *	6
Kvinnor	64 ± 5		75 ± 4		-11 *	6
Föräldraledighet	111 ± 7		111 ± 7		0	10
Män	22 ± 4		24 ± 3		-3	5
Kvinnor	89 ± 6		86 ± 7		3	9
Övriga skäl	182 ± 6		95 ± 6		87 *	8
Män	104 ± 5		53 ± 5		51 *	6
Kvinnor	78 ± 4		42 ± 4		36 *	5
2c. Arbetslösa	363 ± 11		339 ± 11		25 *	15
Män	199 ± 9		184 ± 9		15 *	12
Kvinnor	164 ± 8		154 ± 8		10	11
3. Ej i arbetskraften efter huvudsaklig verksamhet	1 133 ± 17	18,8	1 162 ± 17	19,3	-29 *	20
Män	495 ± 11	16,2	512 ± 12	16,8	-17 *	13
Kvinnor	638 ± 14	21,6	650 ± 13	22,0	-12	16
Heltidsstuderande ^[1]	584 ± 12		602 ± 13		-18 *	15
Män	288 ± 8		298 ± 9		-10 *	9
Kvinnor	297 ± 10		304 ± 9		-7	11
Sjuka ^[2]	301 ± 10		315 ± 10		-14 *	12
Män	114 ± 6		122 ± 6		-8 *	7
Kvinnor	188 ± 8		193 ± 8		-6	9
Pensionärer ^[2]	58 ± 5		67 ± 5		-9 *	5
Män	29 ± 3		35 ± 4		-6 *	4
Kvinnor	29 ± 3		31 ± 3		-3	4
Övriga	190 ± 10		178 ± 9		12 *	11
Män	64 ± 5		57 ± 5		8 *	6
Kvinnor	126 ± 8		122 ± 8		4	9

Uppgifterna i tabellen kommer från AKU:s *Tabeller avseende befolkningen ej i arbete*. Dessa uppgifter finns i tabell 1.1, 2.1 och 10.1A. I tabellerna finns mer utförliga uppgifter (med bl.a. uppdelning på ålder).

[1] Heltidsstuderande som sökt och kunnat ta ett arbete betraktas som arbetslösa och ingår ej.

[2] Förtidspension av hälsoskäl ingår i gruppen *Sjuka*.

9. Befolkningen 16–64 år som ej är i arbete. Kvartal 4 2012 samt kvartal 4 2011

9. Population aged 16–64 not at work. Q4 2012 and Q4 2011

	Kv 4 2012 Antal 1000-tal	Kv4 2011 Antal 1000-tal	Föränd. sedan kv 4 2011 Antal	Minimi- krav för föränd- ring **
1. Personer ej i arbete (=2+3+4)	2 024 ± 21	1 965 ± 21	60 *	24
Män	931 ± 15	895 ± 15	36 *	17
Kvinnor	1 094 ± 16	1 070 ± 16	23 *	19
2. Sysselsatta frånvarande hela referensveckan	528 ± 13	465 ± 13	64 *	17
Män	237 ± 9	198 ± 8	39 *	12
Kvinnor	292 ± 10	267 ± 10	25 *	13
3. Arbetslösa	363 ± 11	339 ± 11	25 *	15
Män	199 ± 9	184 ± 9	15 *	12
Kvinnor	164 ± 8	154 ± 8	10	11
4. Ej i arbetskraften	1 133 ± 17	1 162 ± 17	-29 *	20
Män	495 ± 11	512 ± 12	-17 *	13
Kvinnor	638 ± 14	650 ± 13	-12	16

Uppgifterna i tabellen kommer från AKU:s *Tabeller avseende befolkningen ej i arbete*. Dessa uppgifter finns i tabell 1.1 och 10.1A. I tabellerna finns mer utförliga uppgifter (med bl.a. uppdelning på ålder). Gruppen *Personer ej i arbete* finns inte i dessa tabeller utan är en sammanslagning av delgrupperna *Sysselsatta frånvarande hela mätveckan*, *Arbetslösa* och *Ej i arbetskraften*.

Teckenförklaring

Explanation of symbols

*	Anger att förändringen är statistiskt säkerställd på ett års sikt, 95 procents signifikansnivå.	Denotes a statistically significant change in one year time, 95 % level of significance
**	Anger minimikrav i antal för att förändringen skall vara statistiskt säkerställd på ett års sikt, 95 procents signifikansnivå	Denotes the minimum change required to obtain a statistically significant change in one year time, 95 % level of significance.

Diagram

Diagram 1. Sysselsatta (1000-tal) 15–74 år, kvartalsvis, 2005–2012

1. Employed (thousands) aged 15–74, 2005–2012, quarterly

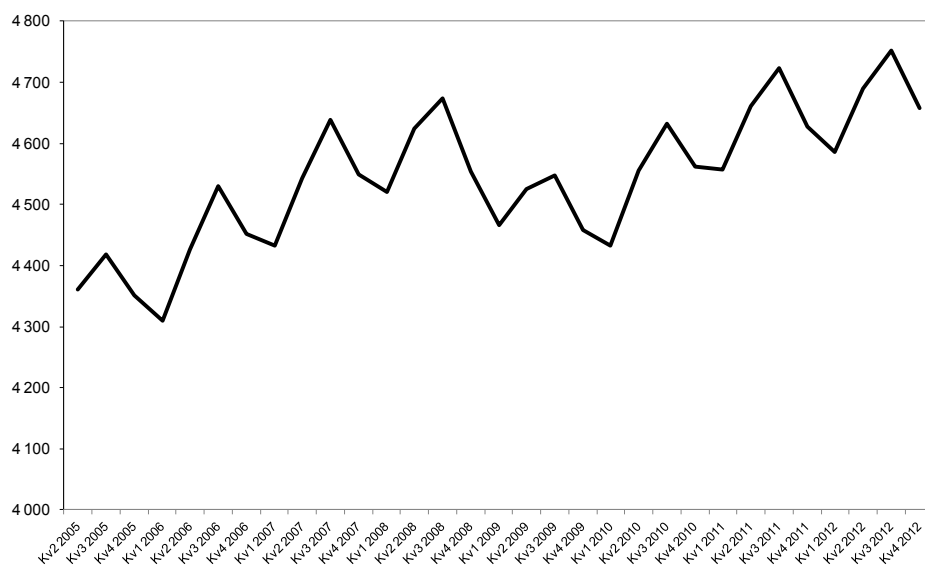


Diagram 2. Arbetslösa (1000-tal) 15–74 år, kvartalsvis, 2005–2012

2. Unemployed (thousands) aged 15–74, 2005–2012, quarterly

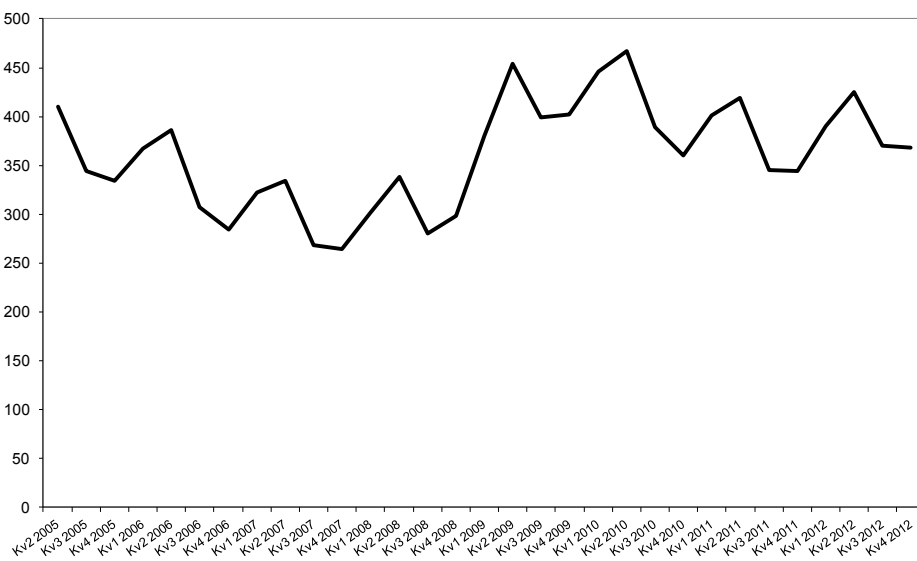


Diagram 3. Andel sysselsatta, arbetslösa respektive ej i arbetskraften inom olika åldersgrupper, kvartal 4 2012

3. Per cent employed, unemployed, not in the labour force within different age groups, 4:th Quarter 2012

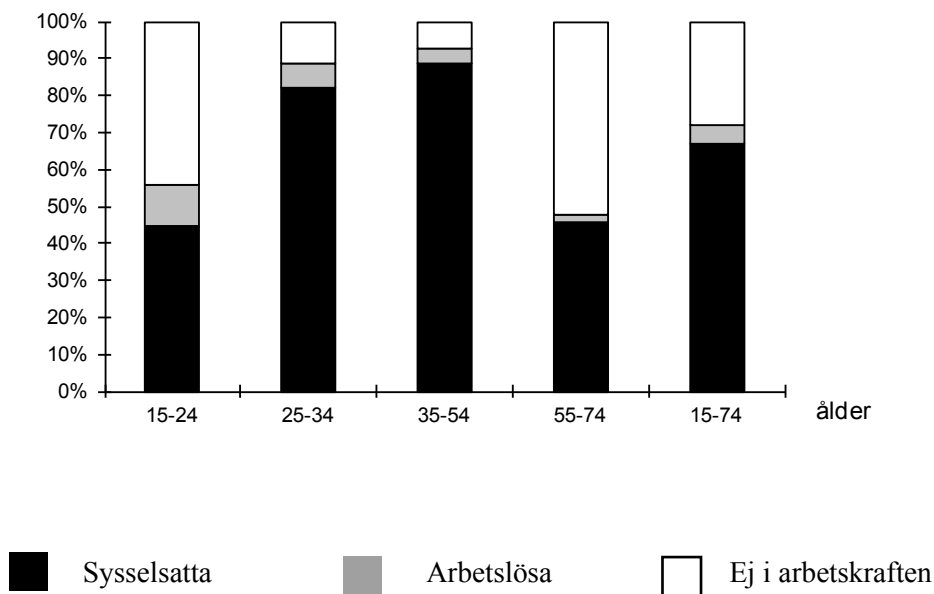
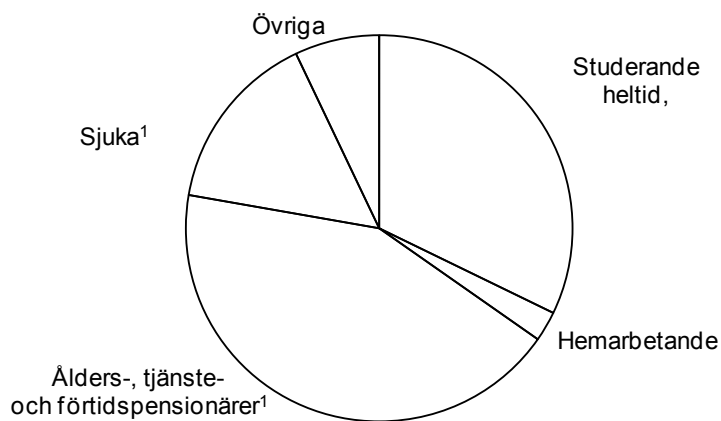


Diagram 4. Personer ej i arbetskraften i åldern 15–74 år fördelade efter huvudsaklig verksamhet, kvartal 4 2012

4. Persons aged 15–74 not in the labour force by main activity, 4:th Quarter 2012



1) Förtidspension av hälsoskäl ingår i gruppen sjuka

Fakta om statistiken

Detta omfattar statistiken

Målpopulationen i AKU var ursprungligen 16–64 år. Från och med 2001 ändrades målpopulationen till att omfatta åldersintervallet 15 – 74 år, men redovisningarna fortsatte att omfatta åldrarna 16–64 år. Från och med oktober 2007 omfattar även redovisningarna åldersgruppen 15–74 år.

De statistiska storheter/parametrar som primärt skattas redovisar antal och andel personer med olika arbetsmarknadsförhållanden för Sveriges befolkning i åldrarna 15–74 år. Exempel är sysselsatta, arbetslösa, relativa arbetslöshetstal, arbetskraftstal, antal utförda arbetstimmar, frånvarotimmar. Dessutom redovisas även osäkerhetsmått för skattningarna.

Resultaten publiceras i form av pressmeddelanden, Statistiska meddelanden (SM) m.m. De mest detaljerade redovisningarna publiceras i månads-, kvartals- och årsvisa grundtabeller. Dessutom framställs ett antal tilläggstabeller för kvartal och år. För kvartal finns även flödestabeller. Tilläggs- och flödestablerna ingår inte i Sveriges officiella statistik. Statistiken tillgänglig på Internet via SCB:s hemsida www.scb.se/aku. Regionala data presenteras kvartals- och årsvis. Statistik över inrikes-/utrikes födda presenteras fortlöpande.

Från och med fjärde kvartalet 2008 ges kvartalsvis en fördjupad redovisning av arbetsmarknaden i form av ”Tabeller avseende befolkningen ej i arbete”. Tabellerna beskriver den aktuella situationen för dem som inte arbetar samt fördelningen över tid. Redovisningen sker efter bakgrundsvariablerna ålder, utbildningsnivå respektive efter inrikes-/utrikes födda. Tabeller avseende befolkningen ej i arbete finns framtagna kvartalsvis från och med andra kvartalet 2005.

I AKU undersöks samtliga veckor under året. Varje undersökningsmånad innehåller således 4 eller 5 mätveckor och varje kvartal 13 mätveckor. Årsgenomsnittet baseras på alla veckor under året.

Vissa tekniska data om AKU fjärde kvartalet 2012:

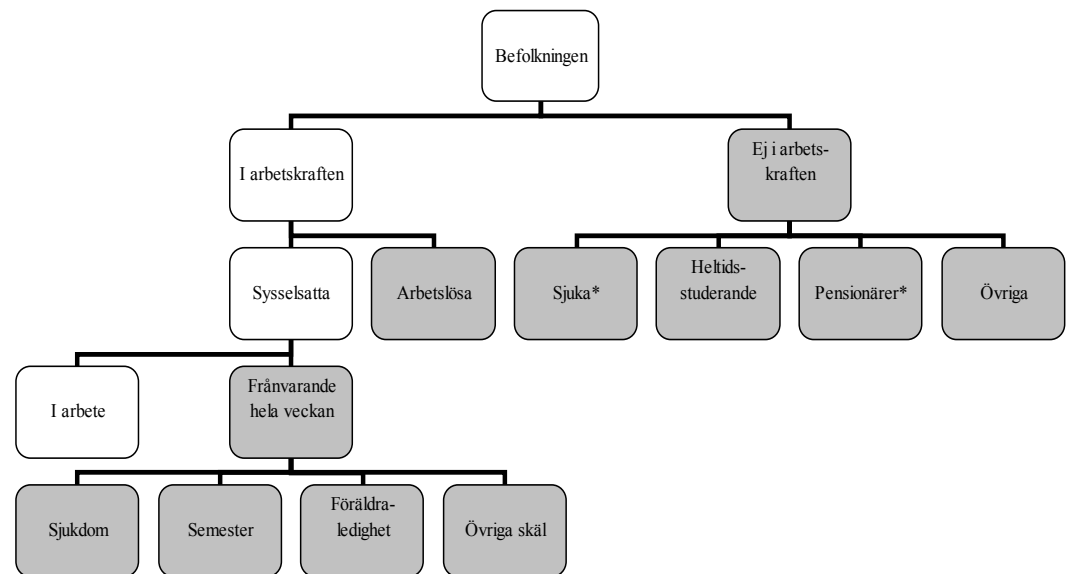
Referensperioden för fjärde kvartalet 2012 omfattade veckorna 40–52 (1 oktober 2012 – 30 december 2012). Fjärde kvartalet 2011 omfattade referensperioden veckorna 40–52 (3 oktober – 1 januari).

Resultaten baseras på 62 000 intervjuer. Bortfallet vid fältarbetet (det vill säga den andel av nettourvalet för vilken intervjuuppgifter ej kunnat erhållas) var totalt 28,1 procent. Andelen som avböjt medverkan var 12,9 procent medan 14,4 procent av urvalspersonerna var oanträffbara. Bortfall av annat skäl var 0,8 procent.

Definitioner och förklaringar i Arbetskraftsundersökningarna

April 2005 infördes en ny EU-anpassad Arbetskraftsundersökning, vilket medför att vissa av nedanstående definitioner **inte är jämförbara** med de definitioner som använts till och med mars 2005. Oktober 2007 ändrades den svenska officiella arbetslöshetsdefinitionen till att, i enlighet med ILO:s definitioner och EU:s förordningar, även omfatta heltidsstuderande som sökt och kunnat arbeta. Även åldersgruppen är ändrad i AKU till att avse 15–74 år mot tidigare 16–64 år. För mer information om detta se www.scb.se/aku.

Nedanstående figur visar sambandet mellan några centrala begrepp i AKU. Av figuren framgår också uppdelningen av ”befolkningen ej i arbete” på olika grupper vilka är gråmarkerade.



De gråmarkerade rutorna visar vilka undergrupper som ingår i gruppen *Personer ej i arbete*.

*) Förtidspensionärer av hälsoskäl ingår i gruppen *Sjuka*

Sysselsatta omfattar följande grupper:

-personer som under en viss vecka (mätveckan) utförde något arbete (minst en timme), antingen som avlönade arbetstagare, som egna företagare (inklusive fria yrkesutövare) eller oavlönade medhjälpare i företag tillhörande make/maka eller annan medlem av samma hushåll (= **sysselsatta, i arbete**).

-personer som inte utförde något arbete enligt ovan, men som hade anställning, arbete som medhjälpare hushållsmedlem eller egen företagare (inklusive fria yrkesutövare) och var tillfälligt frånvarande under hela mätveckan. Frånvaron räknas oavsett om den varit betald eller inte (= **sysselsatta, frånvarande från arbetet**). Orsak till frånvaron kan vara sjukdom, semester, tjänstledighet (t.ex. för vård av barn eller studier), värnpliktstjänstgöring, arbetskonflikt eller ledighet av annan anledning.

Personer som deltar i vissa arbetsmarknadspolitiska program räknas som sysselsatta, t.ex. offentligt skyddat arbete, Samhall, start av näringsverksamhet eller anställning med lönebidrag eller anställningsstöd.

Fast anställda omfattar personer med tillsvidareanställning.

Tidsbegränsat anställda omfattar personer med vikariat, anställningsstöd, säsongarbete, provanställning eller objekts-/projektanställning samt övriga former av tidsbegränsade anställningar.

Undersysselsatta omfattar personer som är sysselsatta men som arbetar mindre än de skulle vilja göra och som hade kunnat börja arbeta mer under mätveckan eller inom 14 dagar från mätveckans slut.

Arbetslösa omfattar följande grupper:

-personer som var utan arbete under mätveckan men som **sökt** arbete under de senaste fyra veckorna (mätveckan och tre veckor bakåt) och **kunde** arbeta mätveckan eller börja inom 14 dagar från mätveckans slut. Arbetslösa omfattar även personer som har fått ett arbete som börjar inom tre månader, förutsatt att de skulle ha kunnat arbeta mätveckan eller börja inom 14 dagar från mätveckans slut.

Relativa arbetslöshetstalet: Andelen (%) arbetslösa av antalet personer i arbetskraften.

I arbetskraften omfattar personer som är antingen sysselsatta eller arbetslösa.

Relativa arbetskraftstalet: Andelen (%) personer i arbetskraften av befolkningen.

Ej i arbetskraften omfattar:

-personer som varken är sysselsatta eller arbetslösa. Gruppen omfattar bl.a. personer som är studerande som inte har eller sökt arbete, pensionärer, hemarbetande, värnpliktiga eller långvarigt sjuka. Deltagare i de arbetsmarknadspolitiska program som betraktas som utbildning, t.ex. arbetspraktik och arbetsmarknadsutbildning, ingår också i gruppen.

Latent arbetsökande ingår i "ej i arbetskraften" och består av personer som velat och kunnat arbeta mätveckan, men som inte sökt arbete. Till denna grupp hänfördes också t.o.m. AKU september 2007 heltidsstuderande som sökt arbete

Gruppen **personer ej i arbete** består av följande tre undergrupper:

-sysselsatta som varit frånvarande från arbetet hela mätveckan

-arbetslösa

-personer ej i arbetskraften

Näringsgren

Näringsgren bestäms för personer i arbetskraften med utgångspunkt av verksamheten vid det arbetsställe där personen huvudsakligen är, eller senast varit, sysselsatt.

Kodningen av näringsgren är anpassad till SNI (Standard för Svensk Näringsgrensindelning) som utgår från EU:s näringsgrensstandard NACE (Nomenclature Générale des Activités Economiques dans les Communautés Européennes). Under perioden 1995–2002 användes SNI1992 vid kodningen av AKU och under perioden 2003–2008 användes SNI2002. Under 2009 har en ny standard för klassificering av näringsgren, SNI 2007, tagits i bruk.

Sektor (för anställda)

Vid klassificeringen av de anställda efter sektorstillhörighet (statlig, kommunal och privat) tillämpar AKU från och med januari 2001 en harmoniserad sektorredovisning utifrån Standarden för institutionell sektorindelning 2000. Klassificering görs utifrån företagets sektortillhörig.

Yrke

Från och med 1997 klassas yrke enligt Standard för svensk yrkesklassificering (SSYK), den svenska versionen av EU:s yrkesklassificering ISCO_88 (COM).

Utbildning

Uppgifter om utbildning hämtas från SCB:s register Befolkningens utbildning, där utbildningarna är klassificerade enligt Svensk utbildningsnomenklatur (SUN). Från och med år 2001 används standarden SUN 2000 som beskrivs närmare i MIS 2000:1.

Så görs statistiken

AKU är en månatlig urvalsundersökning där antalet personer i urvalet varje månad har varierat över tiden. Under perioden oktober 2004 till och med mars 2005 skedde en tillfällig urvalsneddragning i samband med dubbelinsamling med ny intervjublankett som underlag för länkning inför omläggning av AKU april 2005. Mellan 1996 och 2000 var urvalsstorleken 17 000 men ökades successivt under 2001 till 21 000 personer för att därefter från och med februari 2004 minska till 19 500. Mellan 2006 och 2009 var 21 500 personer med i urvalet varje månad. Från och med januari 2010 har urvalet utökats till att omfatta 29 500 personer per månad. Som urvalsram används registret över totalbefolkningen (RTB). Tre separata urval används; ett för varje månad i kvartalet. I princip förnyas (roteras) vart och ett av urvalen med en åttondel mellan två på varandra efterföljande undersökningstillfällen. Det innebär att varje urvalsperson intervjuas sammanlagt åtta gånger under en tvåårsperiod. Urvalet räknas upp till befolkningstotaler. Datainsamlingen sker huvudsakligen genom datorstödda standardiserade telefonintervjuer. Kodning av näringsgren och sektortillhörighet görs dels genom att utnyttja administrativa register (SCB:s Företagsdatabas FDB) med datorstöd, dels genom manuell kodning. Vid kodning av yrke och socioekonomisk gruppering används dels automatkodning genom matchning mot "lexikon", dels manuell kodning av intervjuvar.

Statistikens tillförlitlighet

De presenterade AKU-resultaten är **skattningar** behäftade med en viss osäkerhet på grund av olika felkällor som urvalsfel, bortfallsfel och mätfel. Felen kan vara slumpmässiga eller systematiska. De senare påverkar resultaten i en viss riktning.

Den **slumpmässiga osäkerheten** beroende på bl.a. urvalsfel och slumpmässiga mätfel kan uttryckas i form av **konfidensintervall** som beräknas med hjälp av skattningens **standardavvikelse**. I flera tabeller anges uppgifterna med osäkerhetstal i form av 95-procentiga konfidensintervall. Genom att beräkna konfidensintervall kan man få en uppfattning om hur stora skillnader mellan exempelvis närliggande månad och år som kan förklaras av slumpmässiga fel.

De **systematiska felens storlek** kan anges först efter särskilda kvalitetsstudier. Ett studium av de olika felkällorna i AKU har visat att bortfallet och mätfelen är de felkällor som i första hand orsakar systematiska fel.

Genom användande av hjälpinformation (fr.o.m. 1993) vid skattningsförfarandet har bortfallsfelet reducerats betydligt jämfört med tidigare skattningsförfarande. En mätfelsstudie 1994/1995 visar att bruttofelet (det vill säga felaktigt medtagna och felaktigt uteslutna enheter) för arbetskraftsstatus (sysselsatta, arbetslösa, ej i arbetskraften) uppgår till 3 procent och för variabeln anknyningsgrad (fast-, lös-, utan anknytning) till 5 procent.

Ramtäckning: En viss övertäckning föreligger i AKU beroende på att en del personer, som är födda utomlands, lämnar Sverige utan att anmäla det till svenska myndigheter. Undertäckningen i AKU bedöms vara högst obetydlig.

Exempel på användning av osäkerhetstal

Antalet **sysselsatta** under fjärde kvartalet 2012 var i genomsnitt 4 753 000 ($\pm 20\,000$) enligt tabell 1 i grundtabellerna. *Det innebär att det sanna värdet med 95 procents säkerhet ligger i intervallet 4 733 000 – 4 773 000 om andra fel än slumpfelen är försumbara.*

Av tabell 1 framgår också att antalet **i arbetskraften** under fjärde kvartalet 2012 i genomsnitt var 5 123 000 och under fjärde kvartalet året innan var 5 068 000. Osäkerhetstalet för förändringen på ett års sikt är 23 000, vilket innebär att förändringen mellan de två tidpunkterna skall vara minst 23 000 för att förändringen skall vara statistiskt säkerställd. *Eftersom förändringen mellan fjärde kvartalet 2012 och fjärde kvartalet 2011 av antalet i arbetskraften är större (55 000) än osäkerhetstalet är förändringen statistiskt säkerställd.*

Bra att veta

Annan statistik

Uppgifter om sysselsättningen redovisas, förutom i AKU, även i andra undersökningar som registerbaserad arbetsmarknadsstatistik (RAMS), företagsbaserad sysselsättningsstatistik samt undersökningen av levnadsförhållanden (ULF). Dessa är dock inte jämförbara med AKU, huvudsakligen beroende på skillnader i undersökningsmetod, definitioner och mättidpunkt.

Arbetsförmedlingen redovisar varje månad uppgifter om antal personer, som är registrerade vid arbetsförmedlingarna och kan ta ett arbete direkt (antalet arbetssökande). Denna statistik är ett bra komplement till AKU t.ex. genom månadsvis redovisning av arbetssökande på regional nivå.

Mer information om statistiken och dess kvalitet ges i en särskild [Beskrivning av statistiken](#) på SCB:s webbplats, www.scb.se.

In English

Summary

Employed

During the fourth quarter of 2012, the number of employed persons aged 15-74 amounted to 4 658 000 persons, which is an increase of 30 000 compared to the same quarter in 2011. 2 449 000 of the employed persons were men and 2 209 000 were women. The number of employed among foreign born persons increased by 23 000. Since the first quarter of 2011, the number of employed persons among foreign born persons has continuously shown a statistically significant increase.

The employed persons in the age groups 45-54 and 65-74 increased in number by 17 000 and 23 000 respectively. The increase occurred among both men and women.

The employment rate, that is, the percentage of employed persons in the population, was 65.3 percent. The employment rate among men was 67.9 percent, while the rate for women was 62.7 percent.

Among foreign born persons, the employment rate was 57.0 percent. The rate among foreign born men was 61.6 percent, while the rate for women was 52.7 percent.

Of those employed persons aged 15-74, 7.0 percent or 326 000 persons were underemployed, which is an increase of 26 000 persons compared to the fourth quarter of 2011. The proportion was 21.2 percent for the 15-24 year age group.

Persons at work

Persons at work are those who worked at least one hour during a given calendar week. During the fourth quarter of 2012, 4 109 000 persons aged 15-74 were at work. In total, 57.6 percent of the population was at work, a decrease of 0.9 percentage points.

Unemployed

During the fourth quarter of 2012, 368 000 persons aged 15-74 were unemployed. This is an increase of 24 000 persons compared to the same quarter the year before. Of these persons, 201 000 were men and 167 000 were women.

Unemployment amounted to 7.3 percent of the labour force, an increase of 0.4 percentage points compared to the same quarter in 2011. This is the second quarter in a row that unemployment shows a significant increase.

Unemployment amounted to 7.6 percent for men, an increase of 0.5 percentage points for men, and 7.0 percentage points for women.

Persons not in the labour force

During the fourth quarter of 2012, the number of people not in the labour force amounted to 2 105 000 persons or 29.5 percent of the population aged 15-74. Compared to the same quarter the previous year, this is a decrease of 0.4 percentage points. The number of those who were full time students decreased by 19 000 and the number of those who reported that they were in poor health decreased by 28 000, while the number of pensioners increased by 20 000.

During the fourth quarter of 2012 there were 158 000 latent job seekers, which is an increase of 32 000 persons compared to the same quarter of the previous year. The increase of latent job seekers occurred mainly among men.

List of tables

1. Population aged 15–74 by labour force status. Q4 2012 and Q4 2011	12
2. Population aged 15–24 by labour force status. Q4 2012 and Q4 2011	13
3. Population aged 15–74 by labour force status and reason for not being at work. Q4 2012 and Q4 2011	14
4. Population aged 15–74 not at work. Q4 2012 and Q4 2011	15
5. Population aged 15–74 not at work by level of education. Q4 2012	15
6. Unemployed persons by length of unemployment. Q4 2012	16
7. Unemployed persons by previous work experience. Q4 2012	16
8. Population aged 16–64 by labour force status and reason for not being at work. Q4 2012 and Q4 2011	17
9. Population aged 16–64 not at work. Q4 2012 and Q4 2011	18
Explanation of symbols	18

List of terms

Arbetslösa	Unemployed
Anställda	Employee
Arbetsstimmar	hours worked
Arbetare	workers
Båda könen	both sexes
Deltid	part time
Därav	of which
Ej i arbetskraften	not in the labour force
Facklig organisation	trade union membership
Fast anställd	permanently employed
Frånvarande från arbetet	persons absent from work
Frånvarande fr. arbetet hela veckan	absent from work the whole week
Företagare	employers, self-employed
Heltid	full time
I arbetskraften	in the labour force
I arbete	at work
Kvinnor	women
Latent arbetssökande	potentially looking for a job
Län	county
Medelarbetstid	average hours worked
Medhjälpare familjemedlem	unpaid family worker
Mer än vanligt	more than usual
Mindre än de skulle vilja	less than they would like to do
Månad/månadsvis	month/monthly

Män	men
Näringsgren	branch of industry
Offentlig sektor	public sector of employment
Osäkerhetstal	measure of uncertainty
Outnyttjat arbetskraftsutbud	labour supply not utilized
Privat sektor	private sector of employment
Relativt arbetskraftstal	labour force rate / activity rate
Relativt arbetslöshetstal	unemployment rate
Relativt frånvarotal	absence ratio
Riksområde	NUTS 2
Sektortillhörighet	sector of employment
Sysselsatta	employed
Sysselsättningsgrad	employment rate
Säsongrensade o utjämnade värden	seasonally adj.and smoothed figures
Tidigare arbetskraftstillhörighet	previous labour force status
Tidsbegränsat anställd	temporarily employed
Tjänstemän	salaried employees
Undersysselsatta	underemployed
Ursprungliga värden	original figures
Övertid/mertid	overtime
Yrke	occupation
Ålder	age